

EL COSTO DE NO FINANCIAR LA CIENCIA



EL INVESTIGADOR Y DIRECTOR DEL NÚCLEO MILENIO DE GALAXIAS (MINGAL), RODRIGO HERRERA-CAMUS, REFLEXIONA SOBRE CÓMO EL FINANCIAMIENTO, LAS DECISIONES INSTITUCIONALES Y LAS PRIORIDADES PÚBLICAS MOLDEAN LA PRODUCCIÓN CIENTÍFICA EN CHILE.

CONTENIDOS

04 NOTICIAS DEL MES

06
FORMALIZAR UN EMPRENDIMIENTO EN LA ERA DIGITAL: MENOS TRÁMITES, MÁS OPORTUNIDADES / Catherine Ramos

07
LA CAPACITACIÓN, EL MOTOR DEL CRECIMIENTO / Abdón Ramírez

08
INSURTECHILE: LA EMPRESA DE BASE TECNOLÓGICA QUE COLABORA EN EL MUNDO DE LAS ASEGURADORAS

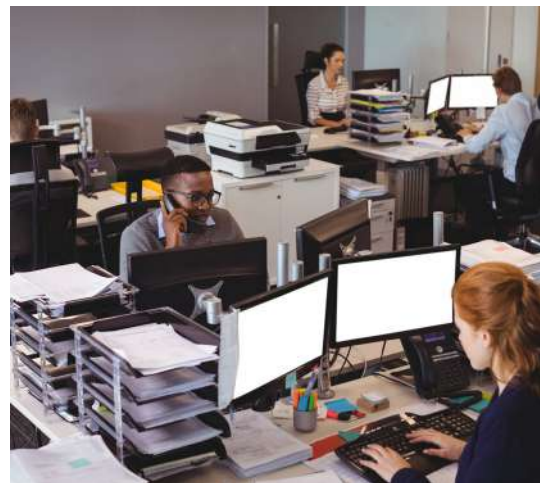
10
EL ROL DEL SOPORTE TECNOLÓGICO ESPECIALIZADO ANTE LA ERA DE LA INTELIGENCIA ARTIFICIAL Y LA NUBE / Oscar Montecinos

12
SHADOW AI Y SHADOW IT: CUANDO LA INNOVACIÓN SUPERA AL GOBIERNO / Boris Bustos

14
CATHERINE RAMOS: “EN LAS PYMES, UNO DE LOS ERRORES MÁS LATENTES ES EL MIEDO A FORMALIZAR”

16
ORSAN ONE: LA PLATAFORMA DIGITAL QUE BUSCA TRANSFORMAR LA GESTIÓN DEL CRÉDITO COMERCIAL EN CHILE

18
GUSTAVO RIVERA: “EL CLIENTE BUSCA TENER UNA COMPRA SIMPLE, QUE NO HAYA FRICCIÓN TECNOLÓGICA”





22

HIPERTENSIÓN ARTERIAL: LA ENFERMEDAD “SILENCIOSA” QUE AFECTA AL CORAZÓN, EL CEREBRO Y LOS RIÑONES

24

CON AYUDA DE LA IA, BS TECNOLOGÍA BUSCA MODERNIZAR Y HACER MÁS EFICIENTE EL SERVICIO PÚBLICO

26

APROPIACIÓN TECNOLÓGICA EN SALUD: UN ACTO MÉDICO / José Fernández Figueroa

28

“UN RECORTE PRESUPUESTARIO FRENA LA RENOVACIÓN TECNOLÓGICA Y POSTERGA LA INTEROPERABILIDAD”

30

PABLO LOBOS HABLA DE LOS PERFILES LABORALES QUE LA MINERÍA REQUERIRÁ PARA LOS PRÓXIMOS 10 AÑOS



20 • EN PORTADA

RODRIGO HERRERA-CAMUS: “EL FINANCIAMIENTO DE LA CIENCIA ES POLÍTICO, PERO ES UN PROBLEMA ESTRUCTURAL DE CHILE”

DIRECTOR

Gabriel Salas

COORDINADORA

Paola de la Torre

DISEÑO

Rafaela Villane

REDACCIÓN

Rodrigo Bravo
Rafaela Villane

NOTICIAS DEL MES



“AYUDAMOS A TOMAR MEJORES DECISIONES Y OPTIMIZAR EL TRABAJO EN TÉRMINOS DE IMPACTO SOCIAL”

Con más de 10 años de experiencia en Chile y Latinoamérica, [Accionet](#) implementa infraestructuras de conectividad digital y desarrolla dispositivos de comunicación, gestión y análisis de datos. **Juan Fontaine Correa**, CEO y fundador de la compañía, habló de [SIMCII](#), la plataforma con IA que centraliza información trascendental (social) para las grandes industrias.



ALMA: “SOMOS CAPACES DE PROMOVER EL DESARROLLO DE PROYECTOS MINEROS A NIVEL LATINOAMERICANO”

Integrada por 14 países de América Latina y el Caribe, la [Alianza Minera de América Latina](#) (ALMA) busca impulsar una minería con sentido, sostenible y segura; cuyo propósito sea tener una industria moderna y responsable. **Francisco Lecaros**, su nuevo presidente, abordó los principales desafíos del sector, pero también comentó los inconvenientes (de gestión) que frenan su desarrollo.



CON NANOPARTÍCULAS Y CAMPOS MAGNÉTICOS: CIENTÍFICOS BUSCAN DESTRUIR CÉLULAS CANCERÍGENAS

Durante décadas, los tratamientos contra el cáncer se estrellan ante un gran desafío: atacar solamente a las células cancerígenas y no destruir, a raíz del tratamiento, tejidos y órganos sanos. Hoy en día, investigadores del [Centro para el Desarrollo de la Nanociencia y la Nanotecnología](#) (CEDENNA) trabajan en la terapia de “hipertermia magnética”, que busca deshacerse de tumores específicos.



EGENYA: LA EMPRESA QUE CENTRALIZA Y SUPERVISA LA LABOR DE LOS SERVICIOS BÁSICOS EN LA INDUSTRIA

Muchas empresas, sobre todo en la gran industria, tercerizan la labor de sus servicios básicos. Por ejemplo, áreas como el aseo, la seguridad, la mantención y el soporte técnico, son supervisadas por planillas, reportes manuales o simples llamados telefónicos. Para centralizar toda esta información, **Nicolás Méndez** creó **eGenya**, la red que permite un control único de todas estas labores comunes.



JENNY CAVALLO: “LOS CHILENOS TIENEN UN GRAN SENTIDO DEL HUMOR, UN FACTOR ASOCIADO A LA RESILIENCIA”

El sentido del humor no está necesariamente relacionado con la risa, sino que también con la capacidad -cognitiva y emocional- de percibir de buena forma situaciones cotidianas. Es más: es una herramienta clave para la resiliencia, la reducción del estrés y la interacción social. **Jenny Cavallo**, actriz y psicóloga, habló justamente de cuánto ayuda saber reírnos de nosotros mismos.



CONSTANZA LEVICÁN: “CHILE ES CONSIDERADO UN CASO DE ÉXITO POR SU TRANSICIÓN Y SU MERCADO ELÉCTRICO”

A comienzos de este año, y tras convocatoria de casi 1.400 postulaciones globales, **Suncast** fue seleccionada entre las 16 startups que integran la generación **BIG 11 de Start-Up Chile**, línea *growth*. **Constanza Levicán**, CEO y fundadora de la empresa, comentó el significado de este logro además contó cómo se preparan para dar el próximo paso: la internacionalización.



FORMALIZAR UN EMPRENDIMIENTO EN LA ERA DIGITAL: MENOS TRÁMITES, MÁS OPORTUNIDADES

Emprender es una de las decisiones más desafiantes y valientes que una persona puede tomar. Ya sea por una oportunidad de negocio, una necesidad económica o el deseo de independencia, miles de chilenos inician cada año actividades comerciales con la esperanza de construir un proyecto sostenible y exitoso.

Sin embargo, una vez que el emprendimiento comienza a crecer, surge una etapa clave: la formalización. Para muchos emprendedores, este paso suele generar dudas e incluso temor. Los conceptos tributarios, las obligaciones laborales, la emisión de documentos electrónicos y el cumplimiento normativo pueden parecer complejos para quienes están concentrados en vender, atender clientes y desarrollar su negocio.

Durante años, esta percepción tuvo bastante fundamento. La formalización implicaba enfrentar múltiples trámites, procesos manuales y una gran dependencia de terceros para acceder a información relevante sobre la empresa. Como resultado, muchos emprendedores postergaban decisiones importantes o administraban sus negocios con escasa visibilidad sobre su situación tributaria y laboral.

Afortunadamente, la tecnología ha cambiado radicalmente este escenario.

Hoy la digitalización permite que gran parte de la información necesaria para administrar una empresa se encuentre disponible en línea y de manera mucho más accesible. Los emprendedores pueden monitorear sus operaciones, revisar documentación tributaria y acceder a información relevante

sin necesidad de invertir largas horas en tareas administrativas.

Este cambio ha transformado la forma en que entendemos la contabilidad. Ya no se trata únicamente de cumplir con obligaciones tributarias y laborales o presentar declaraciones dentro de plazo. La contabilidad moderna debe convertirse en una herramienta de gestión que permita comprender el estado real del negocio, identificar oportunidades y tomar mejores decisiones.

Precisamente para responder a esta necesidad nació Portal Contadone, una plataforma desarrollada para acercar la información tributaria y laboral a emprendedores y empresas de forma simple, rápida y confiable. Su objetivo es reducir la complejidad administrativa y entregar mayor visibilidad sobre aspectos fundamentales para la gestión tributaria y laboral.

A través de Portal Contadone, los usuarios pueden sincronizar su empresa con el Servicio de Impuestos Internos y acceder a información actualizada de manera periódica. Esto permite visualizar facturas emitidas y recibidas, contratos, finiquitos, revisar antecedentes tributarios relevantes, solicitar diagnósticos tributarios y monitorear distintos aspectos relacionados con la operación de la empresa desde una sola plataforma.

La propuesta busca responder a una realidad que enfrentan muchas pequeñas empresas: la necesidad de contar con información oportuna sin depender exclusivamente de procesos manuales o comunicaciones dispersas. En un entorno donde las decisiones deben tomarse cada vez más

rápido, disponer de herramientas tecnológicas adecuadas puede marcar una diferencia significativa.

Además, la automatización está permitiendo que los servicios contables evolucionen. Procesos que anteriormente requerían una gran cantidad de trabajo manual hoy pueden ejecutarse con mayor eficiencia, reduciendo errores y aumentando la trazabilidad de la información. Esto libera tiempo tanto para los emprendedores como para los profesionales contables, quienes pueden enfocarse en tareas de mayor valor agregado, como la asesoría, el análisis y la planificación.

La formalización ya no debe verse como una barrera para emprender. Por el contrario, representa una oportunidad para construir negocios más ordenados, confiables y preparados para crecer. Una empresa formal puede acceder a financiamiento, generar relaciones comerciales más sólidas, participar en nuevas oportunidades de mercado y operar con mayor seguridad.

La transformación digital está facilitando este camino. Herramientas como Portal Contadone demuestran que es posible simplificar la gestión tributaria y laboral, acercando la tecnología a quienes muchas veces cuentan con recursos limitados pero grandes aspiraciones de crecimiento.

Porque al final, los emprendedores deberían dedicar la mayor parte de su energía a desarrollar sus ideas, innovar y atender a sus clientes. La tecnología puede encargarse de gran parte de la complejidad administrativa, permitiendo que la formalización deje de ser un obstáculo y se convierta en un verdadero impulso para el crecimiento empresarial.

CATHERINE RAMOS
GERENTA GENERAL CONTADONE



LA CAPACITACIÓN, EL MOTOR DEL CRECIMIENTO

En los últimos años, Chile ha experimentado transformaciones significativas en su sector industrial, destacando áreas como la minería, la energía y la logística. La minería, en particular, continúa siendo un pilar fundamental de la economía nacional, representando una parte sustancial del Producto Interno Bruto (PIB) en diversas regiones. Este crecimiento ha sido impulsado por el aumento en los precios del cobre y la explotación de minerales no metálicos, como el litio, el yodo y la sal, fortaleciendo el desarrollo regional y generando nuevas oportunidades laborales.

Según el Estudio de Fuerza Laboral de la Gran Minería Chilena 2021-2030, elaborado por el Consejo de Competencias Mineras (CCM) y Fundación Chile, se proyecta una demanda de, aproximadamente, 25.000 nuevos trabajadores en el sector minero para 2030. Esta cifra resalta la necesidad de una formación técnica especializada que responda a los desafíos actuales y futuros de la industria.

Estos datos subrayan la importancia de iniciativas de capacitación a nivel nacional, orientadas a mejorar las competencias de los trabajadores y asegurar su adaptación a las transformaciones industriales, las que están orientadas hacia la tecnología, la automatización y la robótica.

En esa línea, tomando en cuenta lo importante que es aprovechar

las oportunidades, es que, desde nuestra llegada a Iquique en 2015, como Centro de Entrenamiento Industrial y Minero (CEIM) hemos tenido un objetivo claro: desarrollar personas para los desafíos de la industria, acompañando a grandes empresas como TECK Quebrada Blanca, SQM, Minera Doña Inés de Collahuasi y SAAM Terminals, lo que nos ha permitido consolidarnos como una institución que responde a las necesidades tanto de las empresas como de las personas.

Para quienes no lo saben, CEIM tiene dos líneas de desarrollo en materia de capacitación. La primera está orientada a empresas, un vínculo que hemos consolidado por más de 15 años en la región de Tarapacá. La segunda es nuestra Escuela de Oficios Industriales, dirigida a personas naturales y, hasta este año, con una sola sede en Antofagasta, nuestra casa matriz.

El plan de expansión que estamos desarrollando, permitirá cambiar, a partir de marzo, esta situación, abriendo puertas y nuevas oportunidades a personas que viven en Iquique, La Serena y el Gran Santiago, asumiendo el importante desafío de llevar nuestro modelo de capacitación a otras ciudades para abarcar hasta la zona central. Este reto nos impulsa a explorar nuevos escenarios y a adaptarnos a otros mercados, impulsando la capacitación, con un modelo

formativo efectivo y confiable.

Operación de Camión de Alto Tonelaje, Mantenimiento Eléctrico Instrumentista, Operación Base Planta, Maestro(a) Obras Civiles y Mantenimiento equipos fijos, son contenidos que serán parte de la oferta que ofreceremos en las distintas sedes. Además, conscientes de lo importante que es para las personas encontrar trabajo posterior a su proceso instruccional, pondremos a disposición nuestro Portal Conecta, una plataforma de empleabilidad exclusiva para nuestros egresados, que facilita su vinculación al mundo laboral.

Solo como dato, a lo largo de nuestra historia, en CEIM han egresado alrededor de 300 mil personas, a través de las distintas formas de capacitación (empresa y escuela) contribuyendo, durante estos 25 años, al crecimiento de la industria y a la movilidad social de nuestros egresados, dando valor a lo que hacemos y demostrando que la capacitación es una inversión que transforma realidades y trayectorias de vida.

Finalmente, la clave del futuro radica en la capacidad de sus trabajadores para adaptarse a los constantes cambios. Desde ahí se desprende nuestro propósito y el corazón de nuestro quehacer: "Desarrollar personas para los desafíos de la industria".

ABDÓN RAMÍREZ
DIRECTOR DE SEDES CEIM (IQUIQUE-LA SERENA-SANTIAGO)

INSURTECHILE: LA EMPRESA DE BASE TECNOLÓGICA QUE COLABORA EN EL MUNDO DE LAS ASEGURADORAS

LOS DÍAS 12 Y 13 DE AGOSTO, EN EL HOTEL LE MERIDIAN DE SANTIAGO, SE REALIZARÁ EL EVENTO **EVOLUCIÓN INSURTECH LATAM 2026** (EILA). LA CITA ES UNA CONVERGENCIA DE VISIONES Y CONOCIMIENTOS, DONDE SE DEBATIRÁ SOBRE EL FUTURO DE LAS ASEGURADORAS CON EL CONSTANTE AVANCE DE LA TECNOLOGÍA. **RODRIGO LABBÉ AROCCA**, CEO DE JOOYCAR Y PRESIDENTE DE **INSURTECHILE**, COMENTÓ DETALLES DEL ENCUENTRO EMPRESARIAL.



Rodrigo Labbé Arocca, CEO de Jooycar y Presidente de Insurtchile.

EILA 2026, que tendrá a startups, inversionistas y líderes en innovación, es el punto de conexión del ecosistema *Insurtech* y el mundo de las aseguradoras de Chile y de Latinoamérica. "Cuando hablamos de *Insurtech*, en general, nos referimos a la intersección entre las aseguradoras con la tecnología", explicó Labbé a **Café Plus**.

Por su parte, InsurteChile, organizadores del evento Fintech, es una asociación gremial que agrupa a todos los actores que tengan un rol en la transformación digital de la industria aseguradora. **El propósito es apoyar e impulsar a sus asociados para que desarrollen seguros más simples, justos, flexibles y socialmente responsables.**

Por otra parte, este ecosistema

sugiere también una maduración en términos de la inversión. Por ejemplo, en 2025, hubo más de 200 millones de dólares que se invirtieron en *Insurtech* de Latinoamérica. "Y ahora, con la incorporación de la Inteligencia Artificial, ya no como piloto ni como experimento, se entregan seguros 'a la medida'. Eso es abrir la puerta a mucha más gente que hoy no tiene acceso a esto", explicó el experto.

SEGUROS TRANSVERSALES

Rodrigo Labbé Arocca comentó que las compañías de seguro tienen un enorme desafío: al momento de hacer una promesa, no saben exactamente cuánto le va a costar cumplirla (siniestros). Por lo mismo, la data es fundamental. "Mientras más información tenga, mejor van

“MUCHAS INSURTECH NACIERON PARA DISTRIBUIR SEGUROS, ALGO QUE PASÓ EN ESTADOS UNIDOS Y EN LATINOAMÉRICA. AHORA, ESTA TENDENCIA HA IDO CAMBIANDO. ESTAS EMPRESAS PRESTAN SERVICIOS A LAS COMPAÑÍAS DE SEGURO PARA QUE ESTAS, A SU VEZ, ENTREGUEN SOLUCIONES QUE SEAN MÁS FÁCILES DE ENTENDER, TENGAN UNA MEJOR PROTECCIÓN O HAGAN UN TRABAJO MÁS EFICIENTE”.

**RODRIGO LABBÉ AROCCA,
PRESIDENTE DE INSURTECHILE.**

a poder realizar propuestas y predecir los riesgos. Y, con ello, los precios deberían ser más bajos”, indicó.

El experto agregó que, según datos globales, solo el 30% de los dueños de automóviles cuenta con un seguro (privado). Por lo tanto, la mayoría de la población no tiene ningún tipo de cobertura. “Pero no solo en el mundo automotriz, sino que también en el hogar o en salud. Por lo mismo, hoy se están vendiendo seguros embebidos, que son pólizas integradas -digitalmente-, que se comercializan directamente

durante en el proceso de compra de un producto o servicio”, explicó.

Finalmente, Rodrigo Labbé Arocca comentó que las aseguradoras están ampliando su rubro hacia otros segmentos de la población. Este fenómeno ha cambiado debido a la irrupción de los nuevos bancos y las billeteras digitales, como Nubank, Wally, Stori, Tempo y Mercado Pago, entre otras. **“Ese, probablemente, será uno de los mejores rieles donde se puede subir el mundo de los seguros para aumentar su penetración”**, sentenció.



**EVOLUCIÓN
INSURTECH
LATAM. 2026**

12 y 13 de Agosto 2026 • Hotel Le Méridien • Santiago de Chile

**El Punto de Conexión del
Ecosistema Insurtech y Asegurador
de Latinoamérica**



AGENDAR REUNIÓN

**CONECTA
CON NOSOTROS
María Fernanda Marchant
Líder Comercial**

www.evolucioninsurtechlatam.com

EL ROL DEL SOPORTE TECNOLÓGICO ESPECIALIZADO ANTE LA ERA DE LA INTELIGENCIA ARTIFICIAL Y LA NUBE

OSCAR MONTECINOS – CTO EN BS TECNOLOGÍA



Oscar Montecinos. CTO en BS Tecnología.

En el dinámico ecosistema empresarial actual, la tecnología ya no es solo una herramienta de trabajo; es el motor que impulsa la continuidad de los negocios. Detrás de cada plataforma, existe un cliente que necesita operar sin fricciones. Por ello, la gestión de infraestructuras digitales exige hoy una visión empática y estratégica, donde el éxito no se mide solo en sistemas operativos, sino en la continuidad y tranquilidad de quienes confían en nosotros.

Los Nuevos Desafíos: Entre la Inmediatez y la Evolución Digital. La integración de la Inteligencia Artificial (con herramientas como **Gemini**), la estabilidad de esquemas de hosting de alta disponibilidad, y la gestión

de suites como **Google Workspace**, plantean retos críticos:

- 1. La curva de adopción acelerada:** Los usuarios necesitan sacarle el máximo provecho a la IA hoy, reduciendo la brecha digital interna.
- 2. La demanda de inmediatez:** Los clientes ya no esperan; exigen respuestas rápidas, fluidas y resolutivas.
- 3. La actualización constante:** Las plataformas cambian semana a semana, exigiendo un conocimiento técnico siempre al día y certificado.

El Valor de BS: Omnicanalidad, Certificación y Experiencia. Ante este escenario, en **BS** nos posicionamos como un socio estratégico a través de pilares claros:

- **Expertise Multiplataforma y Certificado:** Contar con certificaciones oficiales de Google nos avala para aplicar las mejores prácticas globales en entornos de infraestructura y colaboración, eliminando la improvisación.
- **Canales de Comunicación Ágiles y Cercanos:** Rompemos las barreras del soporte tradicional. Nos adaptamos a nuestros clientes optimizando nuestros canales de contacto, garantizando respuestas oportunas y una experiencia de usuario, sin fricciones a través de

vías resolutivas.

- **Habilitadores de la Inteligencia Artificial:** Escuchamos las necesidades reales de los usuarios para guiarlos en el uso de Gemini, logrando que la IA se traduzca en productividad real y no en una herramienta compleja.
- **Consultoría Personalizada como Diferenciador:** Entendemos que cada organización tiene un ADN único. Nuestra consultoría no se limita a implementar software, sino que profundiza en los flujos de trabajo específicos de cada cliente para identificar cuellos de botella y oportunidades de automatización. Al alinear la tecnología con los objetivos de negocio particulares, transformamos el soporte técnico en un motor de valor continuo que optimiza recursos y acelera el retorno de inversión.

Conclusión: El futuro digital se construye escuchando al cliente y dominando la tecnología. A largo plazo, la transformación digital no solo modifica los sistemas, sino que redefine la cultura empresarial, fomentando una mentalidad de aprendizaje continuo, agilidad ante el cambio y una colaboración más estrecha entre humanos y algoritmos. En **BS** contamos con los canales para conectar, el talento certificado para resolver y la visión estratégica para transformar cada reto en una ventaja competitiva sostenible en el tiempo.



Google Cloud
Partner

Gemini Enterprise

La IA de Google que esta transformando la
forma de trabajar.

BSTECHNOLOGIA.CLOUD

Donde tu visión se **conecta**.



SHADOW AI Y SHADOW IT: CUANDO LA INNOVACIÓN SUPERA AL GOBIERNO

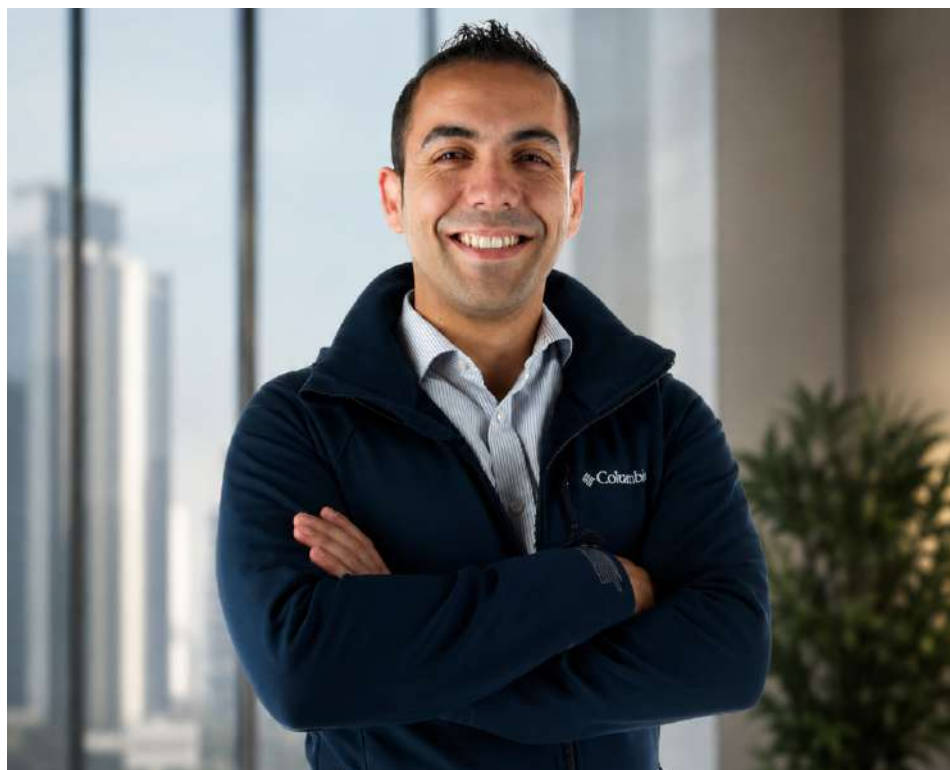
BORIS BUSTOS
REGIONAL SR. MANAGER DATA & AI
EN PRACTIA

LA CARRERA YA NO ES POR ADOPTAR IA, SINO POR ORDENARLA: GOBERNANZA, ÉTICA Y CONTROL COMO NUEVO DIFERENCIAL COMPETITIVO

La inteligencia artificial ha dejado de ser una promesa futura para convertirse en una capacidad operativa presente en casi todas las organizaciones. Sin embargo, su adopción está ocurriendo de forma asimétrica: mientras las empresas diseñan estrategias formales de transformación digital, en paralelo, empleados y áreas de negocio están integrando herramientas de IA por su cuenta, impulsados por la necesidad de mayor velocidad, eficiencia y autonomía.

Este fenómeno, conocido como *Shadow IT* desde hace años y hoy amplificado por el *Shadow AI*, refleja una realidad incómoda: la innovación está avanzando más rápido que la capacidad de las organizaciones para gobernarla.

Lejos de ser un problema exclusivamente tecnológico, el crecimiento inorgánico de la inteligencia artificial expone un desafío estructural. Cuando no existe visibilidad sobre qué soluciones se están utilizando, qué datos se



Boris Bustos, Regional Sr. Manager Data & AI en Practia.

procesan o cómo los modelos influyen en decisiones críticas, la organización pierde control sobre uno de sus activos más relevantes: la información.

El riesgo, en este contexto, no es trivial ni aislado. Se manifiesta en múltiples capas:

- Cumplimiento normativo, en un

entorno regulatorio cada vez más exigente

- Exposición de datos sensibles y brechas de seguridad
- Uso de modelos no validados o con sesgos no controlados
- Fragmentación tecnológica y duplicidad de esfuerzos
- Dependencias operativas fuera de la arquitectura empresarial

Pero quizás el riesgo más silencioso es el de la toma de decisiones basada en algoritmos opacos o no trazables, lo que puede comprometer tanto la eficiencia como la reputación del negocio.

A pesar de ello, intentar contener este fenómeno mediante restricciones estrictas o bloqueos tecnológicos suele ser contraproducente. El Shadow AI no surge por desobediencia, sino como una respuesta legítima a procesos lentos, falta de alternativas habilitadoras o necesidades urgentes del negocio. Es, en esencia, un síntoma de madurez incompleta en la gestión de la innovación.

Por eso, el verdadero cambio de paradigma no pasa por bloquear, sino por gobernar.

Las organizaciones que están logrando capturar valor sostenido de la inteligencia artificial están evolucionando hacia modelos donde la innovación es descentralizada, pero el marco de gobierno es centralizado, claro y robusto. Este equilibrio permite habilitar el uso de IA sin perder control sobre sus implicancias.

En este contexto, en **Practia**, una empresa Publicis Sapiient, creemos que contar con un sólido marco de gobierno de datos e inteligencia artificial deja de ser opcional. Se convierte en una condición habilitante para escalar. Este marco debe articular, como mínimo:

- **Catálogo de activos y soluciones:** visibilidad completa de herramientas, modelos y fuentes de datos utilizados en la organización
- **Políticas de uso y principios éticos:** lineamientos claros para el uso responsable, transparente y justo de la IA
- **Controles de seguridad y acceso:** mecanismos que resguarden la



integridad y confidencialidad de la información

- **Validación y monitoreo de modelos:** aseguramiento de calidad, mitigación de sesgos y seguimiento continuo del desempeño
- **Alineamiento normativo:** cumplimiento de regulaciones locales e internacionales en materia de datos e IA.
- **Arquitectura y plataformas habilitadoras:** soluciones oficiales que reduzcan la necesidad de iniciativas paralelas

Pero más allá de los controles, hay un elemento crítico que muchas organizaciones aún están construyendo: una hoja de ruta clara.

Adoptar inteligencia artificial no es simplemente "abrir la llave" de nuevas herramientas. Implica definir qué capacidades desarrollar, en qué casos de uso priorizar, cómo escalar de pilotos a producción y bajo qué estándares de gobierno, seguridad y valor de negocio.

Hoy, las organizaciones más avanzadas no solo buscan incorporar

IA, sino ordenarla. Buscan pasar de la experimentación dispersa a un modelo estructurado, donde cada iniciativa está alineada a objetivos estratégicos, gestionada bajo marcos claros y diseñada para escalar de manera segura y sostenible.

La tendencia es clara: la ventaja competitiva ya no estará únicamente en quién adopta primero la inteligencia artificial, sino en quién logra gestionarla mejor.

Shadow AI y Shadow IT no son anomalías, sino indicadores de cambio. Ignorarlos o intentar eliminarlos es ignorar la dirección en la que se mueve el negocio. En cambio, comprenderlos y canalizarlos mediante un gobierno efectivo permite transformar un riesgo potencial en una plataforma de innovación controlada.

En definitiva, la inteligencia artificial bien gobernada no solo reduce exposición, sino que habilita crecimiento. Y en un entorno donde la velocidad es clave, gobernar bien no significa desacelerar, sino avanzar con dirección.

CATHERINE RAMOS: “EN LAS PYMES, UNO DE LOS ERRORES MÁS LATENTES ES EL MIEDO A FORMALIZAR”

CONTADONE ES UNA PLATAFORMA TECNOLÓGICA, QUE SE ESPECIALIZA, PRINCIPALMENTE, EN SERVICIOS DE CONTABILIDAD Y GESTIÓN EMPRESARIAL PARA PYMES. CON MÁS DE 10 AÑOS DE TRAYECTORIA, LA EMPRESA ENTREGA SERVICIOS BÁSICOS (GRATUITOS) Y PREMIUM. **CATHERINE RAMOS**, SU GERENTA GENERAL, DETALLÓ Y EXPLICÓ LAS CONFUSIONES DE ALGUNOS EMPRENDEDORES A LA HORA DE TRIBUTAR Y/O FORMALIZAR SU NEGOCIO.

La compañía comenzó ayudando a las pymes en los tramites simples que exige el Servicio de Impuestos Internos (SII). Sin embargo, con el tiempo, se dieron cuenta que algo faltaba para el emprendedor, sobre todo, en ciertas confusiones tributarias. “Ahí mezclamos nuestra experiencia con la tecnología. En nuestra plataforma, el cliente revisa su factura o su registro de su compra, es decir, le damos tranquilidad a su gestión tributaria”, explicó la experta a **Comunidad Emprendedora**.

Dentro de los servicios que entregan, está: temas de contabilidad, remuneraciones, sincronización con el SII, integración bancaria, portal de la empresa, y API & Webhooks (integración automática con sus sistemas internos). **“El objetivo es que puedan acceder a esta información en forma confiable y transparente. La plataforma es fácil de usar, el registro es gratuito y se ingresa con la clave del SII”**, señaló Catherine Ramos.

Por su parte, la ejecutiva señaló que existen dos bloques de servicios. El primero es gratuito y se puede tener, en menos de 30 segundos, el diagnóstico tributario de la empresa. “Pero, también, se puede ver la centralización, o



Catherine Ramos, Gerente General de Contadone.

“SE PUEDE SINCRONIZAR DE FORMA INMEDIATA Y, TRAS ELLO, VERIFICAR EL PANORAMA TRIBUTARIO DE LA EMPRESA. ENTONCES, ESTE SISTEMA AYUDA A LOS DUEÑOS DE LAS EMPRESAS (PYMES DE HASTA 50 TRABAJADORES) A EVITAR ERRORES O MULTAS. AYUDA A ESTAR MÁS PENDIENTES Y A CORROBORAR LA INFORMACIÓN QUE LE ENTREGA SU CONTADOR”.
CATHERINE RAMOS, GERENTE GENERAL DE CONTADONE.

los reportes de compra y venta. Entonces, tengo totalizadores para ir identificando cuáles son mis cálculos de ingresos y egresos. Además, la misma plataforma crea contratos o finiquitos”, comentó.

Sin embargo, existe un segundo bloque, voluntario, pero pago, donde Contadone realiza un servicio completo sobre la contabilidad tributaria, pero en la parte laboral. **“Nos encargamos de todos los trámites que exigen, tanto el SII como la Dirección del Trabajo, por ejemplo, la declaración del F-29, liquidaciones de sueldo, pago de cotizaciones, la tramitación médica de un trabajador, su libro de remuneraciones, la declaración de renta, etc.”**, ejemplificó la gerenta general.

Finalmente, Catherine Ramos comentó que muchas pymes, por falta de información, dejan pasar tramites básicos que, después, al momento de tributar, deben pagar sendas multas. “En las pymes, uno de los errores más latentes es el miedo a formalizar. Pero con la tecnología correcta y una asesoría óptima, no debería pasar. Además, pagan multas innecesarias para una empresa que está iniciándose”, enfatizó.



Acceso Gratuito al Portal Contadone

SERVICIOS DE CONTABILIDAD PARA EMPRESAS



PORTAL CONTADONE

- Diagnóstico tributario
- Registro de facturas y honorarios
- Confección de contratos y finiquitos.

AUTOMATIZACIÓN INTELIGENTE

- Integración con SII
- Reporte semanal
- Balance a la fecha
- Simulación F29

SERVICIOS CONTABLES

- Declaración F29 y renta
- Contratos y finiquitos
- Liquidaciones de sueldo
- Regularizaciones tributarias y laborales



Miraflores 276,
oficina 33, Santiago



Whatsapp
+56971383696



contadone.cl



contacto@contadone.cl



ORSAN ONE: LA PLATAFORMA DIGITAL QUE BUSCA TRANSFORMAR LA GESTIÓN DEL CRÉDITO COMERCIAL EN CHILE

EL OBJETIVO DE LA PLATAFORMA DIGITAL **ORSAN ONE**, ES INTEGRAR SOLUCIONES PARA LA GESTIÓN DE OPERACIONES FINANCIERAS Y COMERCIALES EN UN SOLO ECOSISTEMA. POR EJEMPLO, LA EVALUACIÓN DE CLIENTES, EL RIESGO COMERCIAL, LA COBRANZA Y EL ACCESO A PRODUCTOS EN LÍNEA. **ALFREDO DOBERTI**, GERENTE GENERAL DE LA EMPRESA, COMENTÓ CÓMO FUNCIONA Y CUÁLES SON SUS BENEFICIOS.

La red, que es la mezcla entre ORSAN Evaluaciones y ORSAN Cobranza, combina experiencia, conocimiento y tecnología para responder al futuro de hoy, es decir, operaciones más rápidas y decisiones más complejas. "Llevamos más de 40 años en el mercado, principalmente, en el negocio de la cobranza. Tras eso, el Grupo ORSAN, pasó al *factoring* y a temas de seguros. Hoy, el *holding*, cuenta con una inmobiliaria y otros negocios", señaló Doberti a **La Nueva Industria**.

La plataforma digital busca resolver uno de los principales problemas que viven empresas y pymes en el país: la dificultad de vender -con factura a crédito- en canales digitales. **La idea es mantener el control sobre la identidad del comprador, su autorización para operar y el riesgo asociado a esa transacción (o pago).**

NUEVA LEY DE DATOS

Alfredo Doberti señaló que ORSAN One garantiza operaciones para que, por ejemplo, las pymes puedan vender más y de forma segura. "Nosotros aprobamos

"ORSAN ONE NACE COMO UN PROYECTO, COMO UNA TRANSFORMACIÓN TECNOLÓGICA, ENTRE LA COBRANZA Y LA GARANTÍA. LA COBRANZA, POR EJEMPLO, VIENE POR EL TEMA DE LA INCLUSIÓN DE IA Y LA SEGMENTACIÓN DE LOS DEUDORES O CLIENTES A LOS QUE TENEMOS QUE SALIR A COBRAR. LA IDEA ES HACER UN BUEN ANÁLISIS DE LAS CARTERAS Y PODER TENER UNA MAYOR RECUPERACIÓN. Y, POR EL OTRO LADO, CON LA GARANTÍA, ESTAMOS USANDO TECNOLOGÍA PARA GARANTIZAR LAS VENTAS DE LOS CLIENTES QUE QUIEREN OFRECER CRÉDITOS".

ALFREDO DOBERTI, GERENTE GENERAL DE ORNSA ONE.

cada transacción en tiempo real. Se registran a través de nuestras aplicaciones biométricas, que hemos mejorado en su seguridad, por lo tanto, sabemos qué persona está haciendo la transacción. La gracia es poder dar créditos en segundos", afirmó.

El gerente general indicó que, por el hecho de transformar su plataforma, donde se pueden gestionar o autogestionar los servicios de cobranza y garantía, hace posible que se integren muchos más clientes. **"Hoy en día, todos los clientes quieren tecnologizarse, es un deseo en Chile. Pero todavía falta mucho, sobre todo en las pymes. Entonces, esta es una forma de**



Alfredo Doberti, Gerente General de Ornsa Chile.

ayudarlos a través de conexiones directas", sostuvo.

Hoy, ORSAN One cuenta con dos servicios activos: verificación de documentos y cobranza extrajudicial. Pero, además, cuentan con soluciones como, bloqueo de impagos, evaluador de crédito, seguimiento de cartera, publicación de morosos, verificación de documentos con responsabilidad e informes comerciales.

Finalmente, Alfredo Doberti aseguró que su plataforma, de alguna forma, 'democratiza la cobranza', ya que es abierta a empresas con carteras menores de clientes. "Pero, también, es importante mencionar que todo este proceso cumplirá con la nueva Ley de Protección de Datos, que entrará a regir el próximo 1 de diciembre, donde las empresas que trabajan con nosotros serán tratados como debe ser", puntualizó.

GUSTAVO RIVERA: “EL CLIENTE BUSCA TENER UNA COMPRA SIMPLE, QUE NO HAYA FRICCIÓN TECNOLÓGICA”

HACE ALGUNOS DÍAS, EN CHILE, SE VIVIERON TRES JORNADAS DE **CYBER DAY**, EL EXCLUSIVO EVENTO DE COMPRAS POR INTERNET (*E-COMMERCE*) QUE OFRECE NOVEDADES Y DESCUENTOS EN DIVERSAS MARCAS. **GUSTAVO RIVERA**, GERENTE CORPORATIVO DE TECNOLOGÍA PARA **FORUS** EN LATINOAMÉRICA, EXPLICÓ CÓMO OPERAN LAS EMPRESAS (RETAIL) PARA SATISFACER LAS NECESIDADES (DE PRODUCTOS Y TECNOLÓGICAS) DE SUS CLIENTES.



Gustavo Rivera, gerente corporativo de Tecnología para Forus en Latinoamérica.

El primer Cyber Day efectuado en el país fue el 28 de noviembre de 2011 y fue organizado por la Cámara de Comercio de Santiago (CCS). Tras más de 15 años, la modalidad ha mejorado, con creces, la forma de comprar, pagar y enviar los servicios solicitados. “Chile está muy adelantado, en términos de la experiencia hacia el cliente, durante un Cyber Day”, comentó Rivera a **Café Plus**.

El CIO & CDTO en Forus comentó que, durante el primer día de ofertas, existe un *peak* transaccional muy grande. Por su parte, en la segunda jornada decae; mientras que, en el tercer día, las compras crecen en términos de infraestructura.

“Las personas han aprendido y han exigido un mejor servicio (de los *retailers*), y eso se da con tecnología. Y eso también lo están aplicando las empresas distribuidoras de logística”, añadió.

Gustavo Rivera indicó que las personas buscan que todos los procesos sean rápidos, desde el momento de la selección (del producto) hasta el *tracking*. “Hay un empoderamiento mayor en el consumidor. Él decide qué lleva, por qué lo lleva y, si se equivoca, tener la opción de devolverlo con la misma tecnología. El cliente busca tener una compra simple, que no haya fricción tecnológica”, indicó.

FUTURO DE LA COMPRA

Gustavo Rivera comentó además que el aporte de la IA, en términos de mercado y retail, ayuda en diferentes áreas de los procesos. “Por ejemplo, en los últimos años necesitábamos migrar nuestro código antiguo, que era una deuda técnica del pasado. Y lo que proyectamos hacer en 16 años, lo realizamos en 18 meses. Con ello, puedes construir agentes de datos que te permiten ser asesores en las estrategias del negocio”, explicó.

Finalmente, el CIO & CDTO en Forus, que trabaja para diferentes países de Latinoamérica, indicó que cada

lugar cuenta con características y ventajas diferentes. Por ejemplo, Uruguay destaca por su distribución, Perú por aplicar el modelo de “Buy now, pay later” (BNPL), y los grandes avances tecnológicos que se ven en Brasil y México. “El consumidor va generando demanda y también va estandarizando, así que, técnicamente debemos estar preparados”, aseguró.

“SE TRABAJA MUCHO CON IA DURANTE LOS CYBER DAY. POR EJEMPLO, EN EL ORDENAMIENTO DEL CATÁLOGO, DADO LOS VOLÚMENES QUE SE MANEJAN. ADEMÁS, TE AYUDA A PREDECIR MEJOR EL CONSUMO Y A LA FIDELIZACIÓN. EL SECRETO ESTÁ EN SABER ELEGIR LA SIGUIENTE OFERTA PARA EL CONSUMIDOR, EN EL MOMENTO CORRECTO Y EN EL LUGAR INDICADO. SI QUIERO HACERLO EN UNA TIENDA, EN EL E-COMMERCE O EN MARKETPLACE”.
GUSTAVO RIVERA, GERENTE CORPORATIVO DE TECNOLOGÍA PARA FORUS EN LATINOAMÉRICA.

IA CENTRIC - HUMAN DRIVEN


practia

A company of
publicis
sapient

La tecnología como siempre debió ser contada

Redefinimos la eficiencia operacional mediante un modelo IA-Centric, diseñado para escalar capacidades, y Human-Driven, para asegurar la visión estratégica de las empresas en LATAM.

practia.global.

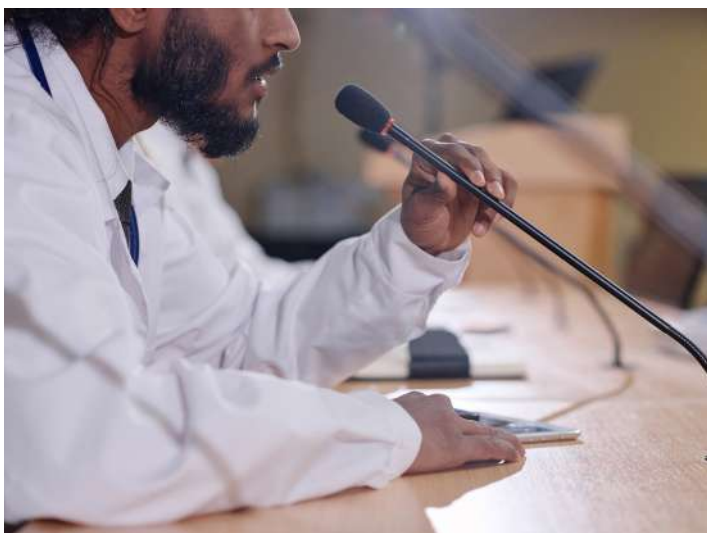
Most Innovative compañías 2024 - 2025

RODRIGO HERRERA-CAMUS: “EL FINANCIAMIENTO DE LA CIENCIA ES POLÍTICO, PERO ES UN PROBLEMA ESTRUCTURAL DE CHILE”



Rodrigo Herrera-Camus, director del Núcleo Milenio de Galaxias (MINGAL), astrónomo de la Universidad de Concepción

“LA CIENCIA ES VITAL”. POR ESTOS DÍAS, **RODRIGO HERRERA-CAMUS**, DIRECTOR DEL **NÚCLEO MILENIO DE GALAXIAS** (MINGAL), RECIBE UN TRATAMIENTO POR UNA ENFERMEDAD CRÓNICA AUTOINMUNE. ESTO ÚLTIMO -INDICÓ- NO SERÍA POSIBLE SIN EL APOYO DEL ESTADO A LA CIENCIA. POR LO MISMO, EL ACADÉMICO HIZO UN LLAMADO PARA MEJORAR EL FINANCIAMIENTO -INCLUSO DESDE EL MUNDO PRIVADO- AL DESARROLLO CIENTÍFICO EN CHILE.



Por ejemplo, en su primera cuenta pública, el presidente José Antonio Kast mencionó a la ciencia, pero solo con un enfoque orientado a la eficiencia fiscal, la rentabilidad económica y el impulso de la IA. No habló de recursos. "El debate del financiamiento de la ciencia es muy político, en este minuto, pero es un problema estructural de Chile, que viene de gobiernos anteriores", señaló Herrera-Camus a [Café Plus](#).

Para Herrera-Camus, cuando se habla de ciencia en Chile se convierte en un debate abstracto, ya que no tiene implicancias hoy, sino que las soluciones, la mayoría de las veces, son para 20 años más. **"Entonces, creo que es importante que, como científicos, podamos entregar ejemplos concretos para que la gente sepa cuáles son las implicancias de la ciencia y que no se pueda mermar su inversión"**, añadió.

El académico recordó que algunos descubrimientos astronómicos, como el origen de las galaxias, ayudaron al desarrollo de receptores, que hoy en día permiten mejores

"DEBEMOS RECORDAR QUE, MUCHOS DE LOS DESCUBRIMIENTOS O APLICACIONES, VIENEN DEL FINANCIAMIENTO EN LA CIENCIA BÁSICA. ES IMPORTANTE, ADEMÁS, INDICAR QUE ESE EMPUJE AYUDA A LA COMUNIDAD: LA CIENCIA TIENE QUE SOLUCIONAR LOS PROBLEMAS DE LA GENTE, COMO, POR EJEMPLO, LA CURA DE ENFERMEDADES COMPLEJAS O CUANDO SE HACEN DESARROLLOS TECNOLÓGICOS QUE REQUIEREN ESFUERZO, COMO ES EL CASO DE LA ASTRONOMÍA"

***RODRIGO HERRERA-CAMUS,
DIRECTOR DEL MINGAL.***

antenas para comunicarnos. "Mi meta es que la gente entienda el por qué tenemos que financiar al MINGAL, por ejemplo, las tecnologías que estamos desarrollando y el uso de IA para analizar imágenes, son pasos adelante en el desarrollo de un país", indicó.

PAÍS DESARROLLADO

Rodrigo Herrera-Camus comentó que la ciencia crea empleo. El MINGAL recibe un presupuesto anual de 220 millones de pesos. Con eso, efectuaron su reporte institucional,

con todas las actividades realizadas. "Además, con ese financiamiento somos capaces de atraer grandes talentos, con altas capacidades, muy entrenados y que, después, en el área que se integren, van a permitir que el país se desarrolle y siga creciendo", aseguró.

Cabe mencionar que Chile invierte aproximadamente entre 0,35% y 0,41% de su PIB en Investigación y Desarrollo (I+D). Esta cifra se encuentra muy por debajo del promedio de los países de la OCDE, que supera el 2,9%, y se encuentra bastante lejos de la meta ideal del 1%, establecida transversalmente en el debate público (y político).

Finalmente, Herrera-Camus sostuvo que, si bien Chile es la capital mundial de la astronomía, la ciencia aplicada también cumple un rol súper importante en distintas regiones, como en la minería, la salmonicultura, la industria forestal, etc. **"La evidencia muestra que los países que invierten en ciencia empiezan a crear grandes capacidades para desarrollar tecnología y, tras eso, exportarla y generar más dinero"**, sentenció.

HIPERTENSIÓN ARTERIAL: LA ENFERMEDAD “SILENCIOSA” QUE AFECTA AL CORAZÓN, EL CEREBRO Y LOS RIÑONES

EL PASADO 17 DE MAYO SE CONMEMORÓ EL **DÍA MUNDIAL DE LA HIPERTENSIÓN**, CUYO OBJETIVO ES CONCIENTIZAR SOBRE LA PREVENCIÓN, EL DIAGNÓSTICO TEMPRANO Y EL CONTROL DE LA PRESIÓN ARTERIAL, CONOCIDA COMO UNA ENFERMEDAD “SILENCIOSA”, AL NO PRESENTAR SÍNTOMAS EVIDENTES. **JORGE JALIL**, PRESIDENTE DE LA **SOCIEDAD CHILENA DE CARDIOLOGÍA Y CIRUGÍA CARDIOVASCULAR**, COMENTÓ ALGUNAS PREOCUPACIONES PARA CONSIDERAR.

La hipertensión es una de las enfermedades peligrosas del mundo moderno. Por ejemplo, a nivel global, el 30% de las personas está afectada por este mal. Además, sus consecuencias pueden desencadenar en un accidente cerebrovascular o una insuficiencia cardíaca. “En Chile, un tercio de la población es hipertensa. Sin embargo, en adultos, sobre 65 años, 3 de cada 4 personas son hipertensas”, aseguró el facultativo a **TXS Health**.

Jalil indicó que, muchas personas, no tienen síntomas, no les duele el pecho o no presentan malestares en la cabeza, y aun así presentan la enfermedad. **“Es muy importante conocer cuál es la presión arterial, desde los 18 años en adelante. Por lo menos, hacerlo una vez al año. ¿Sobre los factores? La obesidad, antecedentes familiares fuertes, tabaquismo, diabetes, etc.”**, añadió.

El doctor señaló que, la mayoría de las veces, no se sabe cuándo comenzó a desarrollarse, por lo tanto, cuando se diagnostica, probablemente ya estaba presente hace mucho tiempo atrás. “Se engrosan las arterias, en el corazón o en el cerebro, lo que



Jorge Jalil, Presidente de la Sociedad Chilena de Cardiología y Cirugía.

“ES UNA ENFERMEDAD SISTÉMICA, ES DECIR, CUANDO HAY HIPERTENSIÓN TODOS LOS VASOS DEL ORGANISMO ESTÁN CON LA PRESIÓN ELEVADA. NO ES QUE SE MUERA UNA CÉLULA O UN ÓRGANO, COMO, POR EJEMPLO, SUCEDE CUANDO HAY UN INFARTO AL CORAZÓN O UN ACV. ENTONCES, NO HAY SÍNTOMAS ESPECÍFICOS. RECONOZCO, ESO SÍ, QUE EN OCASIONES SE PRODUCE CEFALEA”.

JORGE JALIL, PRESIDENTE DE SOCHICAR.

puede llevar a fallas cardíacas, un ACV o infartos cerebrales. Además, los riñones están sometidos a una presión mayor, lo que puede causar insuficiencia renal”, explicó.

Cambios en los hábitos

Por otra parte, Jorge Jalil señaló que, con el tiempo, se puede producir daño cognitivo progresivo, a raíz de depósitos en el cerebro (microangiopatía), que es un trastorno que afecta a los vasos sanguíneos y capilares del organismo. Por ejemplo, al estrecharse, endurecerse o romperse, reduce el flujo de sangre a órganos vitales. Y dentro sus causas está la hipertensión, la diabetes, el colesterol alto y el tabaquismo.

Además, hoy en día, la hipertensión arterial también está afectando a la población joven, debido a la epidemia del sobrepeso, la obesidad y el sedentarismo. **“El ejercicio, la actividad física y el control del peso, son muy importantes para la prevención de esta enfermedad. Y, muy importante, si tenemos familiares hipertensos, eso debemos enfatizarlo fuertemente”**, afirmó Jalil.

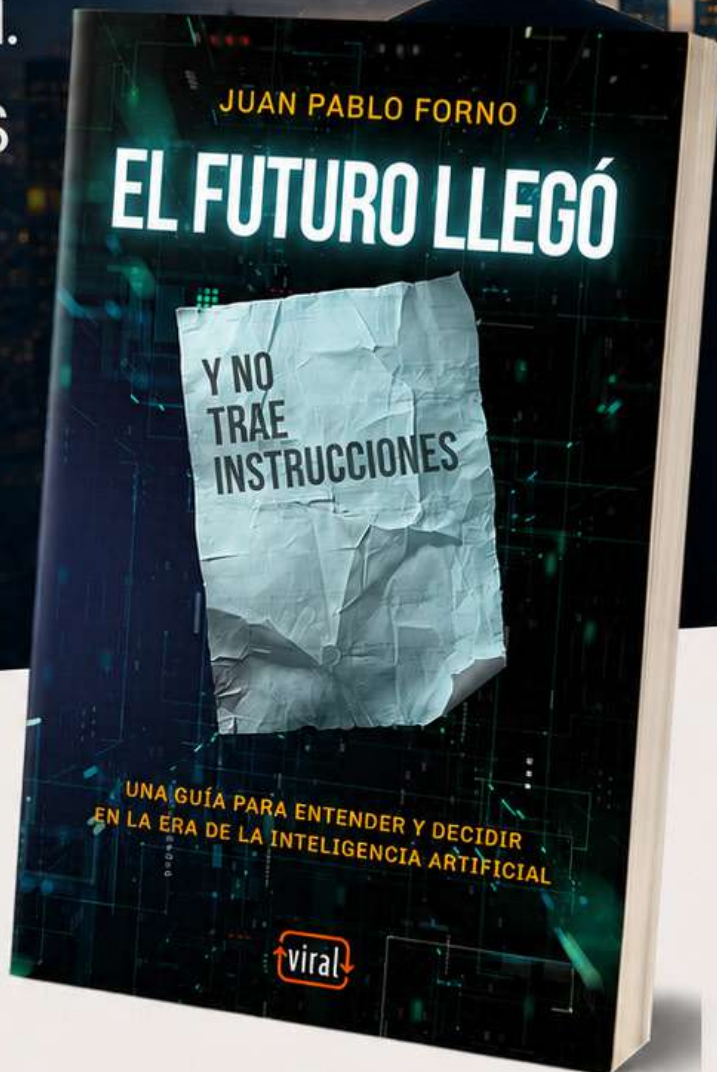
JUAN PABLO FORNO

Director Académico | Autor | Divulgador Tecnológico

EL FUTURO YA ESTÁ AQUÍ. ¿ESTAMOS PREPARADOS PARA VIVIR EN ÉL?

La IA ya no es un tema
tecnológico

Es un desafío humano



Un libro para entender el
cambio tecnológico y
fortalecer las capacidades
humanas que el futuro exigirá



Entenderla la IA



Desarrollar
capacidades humanas



Aprender a
navegar el cambio



LANZAMIENTO OFICIAL

📅 Jueves 2 de julio, 19:30

📍 Liguria Manuel Montt



Actividad abierta a
la comunidad



@juanpabloforno_



www.ruta34.com

Entender el futuro es una habilidad que todos necesitamos desarrollar.

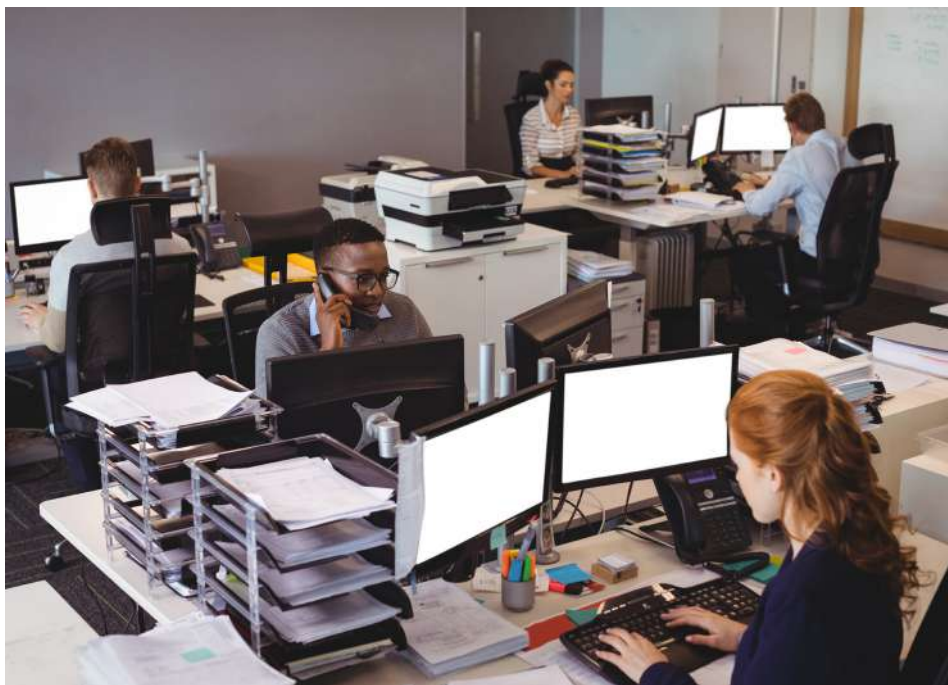
TXS

CON AYUDA DE LA IA, BS TECNOLOGÍA BUSCA MODERNIZAR Y HACER MÁS EFICIENTE EL SERVICIO PÚBLICO

“ESTADO CONECTADO: AGENTES DE IA PARA LA MODERNIZACIÓN PÚBLICA”. CON ESE NOMBRE, **BS TECNOLOGÍA** REUNIÓ A DIVERSOS ORGANISMOS ESTATALES -Y ALGUNOS PRIVADOS- PARA TRABAJAR, A TRAVÉS DE HERRAMIENTAS DE GOOGLE, EN LA MODERNIZACIÓN DE LA GESTIÓN DEL ESTADO. PARA **MARCO LARA**, DIRECTOR COMERCIAL DE LA EMPRESA, EL FIN ES MEJORAR LA PARTE DOCUMENTAL, REDUCIR LA CARGA ADMINISTRATIVA Y AGILIZAR PROCESOS, PARA ASÍ GENERAR UN MAYOR IMPACTO SOCIAL.

BS Tecnología es una empresa partner de Google y desde 2018 está enfocada en 'conectar' al Estado. "Estamos impulsando herramientas, como Gemini Enterprise, pero además demostrando cómo la IA es eficiencia y ayuda a entregar una mejor respuesta hacia la ciudadanía. Queremos incorporar la IA al sector público", confesó Lara a **Café Plus**.

El director comercial de la compañía digital sostuvo que la IA trata de replicar las facultades de inteligencia de los humanos, por lo mismo, toma relevancia el concepto de agente o





Marco Lara, profesional en Administración y Marketing.

“LES EXPLICAMOS CÓMO OPERA LA IA Y ELLOS, DESDE UN FOCO ESTATAL, NOS FUERON CONTANDO SUS PROBLEMÁTICAS, EN LAS ÁREAS DE SALUD, ADMINISTRATIVAS O SEGURIDAD. POR EJEMPLO, SE LLEGÓ A LA CONCLUSIÓN QUE, POR LO GENERAL, TOMA UN 40% -DEL TIEMPO PROMEDIO TOTAL- EJECUTAR TAREAS REPETITIVAS, ES DECIR, LLENAR INFORMES, LEVANTAR ESTADÍSTICAS, GENERAR CORREOS, ETC. DURANTE EL EJERCICIO, MUCHOS SE DIERON CUENTA QUE, CON LA INTELIGENCIA AGÉNTICA, LAS RESPUESTAS FUERON MUCHO MÁS RÁPIDAS”.
MARCO LARA, DIRECTOR COMERCIAL DE BS TECNOLOGÍA.

inteligencia agéntica. **“La IA es capaz de razonar, presentar procesos y empezar a resolver situaciones. Más allá de leer un documento y traerte una respuesta textual. Sino que empieza a pensar y a ‘tener un cerebro’”,** añadió.

El especialista señaló que el Estado se comporta de forma muy distinta a la empresa privada, es decir, los cambios, principalmente en materia tecnológica, son más lentos de asimilar. “Por ejemplo, en el sector público, se deben conocer las problemáticas de comunas o ministerios, porque cada una es particular. Cada comuna tiene sus problemas, necesidades y propios desafíos”, comentó.

MUNICIPALIDAD DE SUCUPIRA

En 1996, el canal TVN emitió la teleserie Sucupira, ficción que se desarrollaba en la comuna del mismo nombre y que era administrada por el alcalde Federico Valdivieso. Ese mismo ejemplo -ahora de verdad- de la gestión de un ente municipal, usó BS Tecnología para enseñar que, con el aporte de la IA, muchas de los trabajos administrativos se pueden hacer mucho mejor.

El evento “Estado Conectado” reunió a la Agencia de Calidad de la Educación, el Instituto Nacional de la Juventud, la Corporación Cultural de Las Condes, el Instituto Nacional del Cáncer, equipos de salud de

Rengo y San Felipe, y funcionarios de las municipalidades de El Tabo, Lo Espejo, Pudahuel, Punitaqui y Rengo, entre otros.

Por último, Marco Lira sostuvo que trabajan con Gemini Enterprise, que es la solución para la creación de agentes. Durante el encuentro, además, trabajaron en un proceso de licitación tipo, donde se deben armar bases, recibir información y hacer el análisis de ponderación. **“(Con la herramienta de inteligencia agéntica) El sistema elaboró un informe en solo 20 minutos. Con esto, se optimizan los tiempos de resolución de los trámites que existen en las distintas entidades del Estado”,** aseguró.

APROPIACIÓN TECNOLÓGICA EN SALUD: UN ACTO MÉDICO

DR. JOSÉ FERNÁNDEZ FIGUEROA, CEO DE RAYEN SALUD

Latinoamérica atraviesa un momento crucial en la digitalización de su sistema sanitario. Tras años de empujar la incorporación de Fichas Clínicas Electrónicas, sistemas de telemedicina y herramientas de analítica de datos, hemos llegado a la certeza ineludible de que el éxito de la tecnología en salud no se define sólo en las líneas de código, sino en los pasillos de los centros asistenciales.

Si miramos hacia atrás, esta fricción ante lo nuevo es una reacción natural al progreso. La historia de la medicina está marcada por innovaciones disruptivas que, en su origen, enfrentaron duras críticas de la propia comunidad clínica.

Cuando el doctor Ignaz Semmelweis propuso el lavado constante de manos para prevenir la mortalidad materna en el siglo XIX, fue rechazado y ridiculizado por sus pares. El estetoscopio fue considerado en sus inicios como una barrera fría e innecesaria entre el médico y el paciente, y el descubrimiento de los rayos X despertó profunda desconfianza y escepticismo. Hoy, cuestionar estas prácticas o prescindir de estas herramientas resulta sencillamente impensable.

Con los sistemas de información en salud ocurre exactamente lo mismo, pues representan el nuevo estetoscopio de nuestra era. A pesar de los esfuerzos, es natural que en el día a día de los hospitales y centros de atención primaria todavía se escuche la inquietud de que la plataforma a veces se sienta lenta o no responda como se espera. Sin embargo, al analizar de cerca los procesos, descubrimos que la gran mayoría de estos inconvenientes no se debe a una falla técnica del software, sino a la necesidad de brindar un mayor acompañamiento, capacitación y tiempo para que el equipo se familiarice y se adapte cómodamente a esta nueva

herramienta. Para que la tecnología cumpla su promesa de aliviar la carga administrativa y mejorar la seguridad del paciente, se requiere un compromiso activo, pedagógico y humano por parte de los equipos de salud. No es un desafío fácil, pero entre todos se puede lograr.

Adoptar una nueva tecnología no es un acto pasivo ni una imposición burocrática, sino que implica que quienes la utilicen actúen con responsabilidad ética y profesional. Hoy en día, registrar correctamente un dato, parametrizar una alergia o revisar el historial clínico interoperable de un paciente, es tan vital y necesario como higienizarse las manos antes de un procedimiento. Cuando un profesional omite un paso en el sistema por apuro o desinterés, no está engañando al software, sino que está quebrando la continuidad asistencial de una persona.

La gestión del cambio nos ha enseñado que los sistemas requieren datos de calidad ingresados por personas para proporcionar información que mejore la gestión clínica y la atención al paciente.

La brecha, además, suele ser cultural antes que generacional: el desafío rara vez tiene que ver con la edad del usuario, sino con la oportunidad de incorporar nuevas lógicas de trabajo sin abandonar la experiencia acumulada. Todo esto exige entender que la capacitación no puede limitarse a un taller de implementación, sino que debe ser un proceso continuo, sostenido por las organizaciones y apropiado por los equipos de salud a su propio ritmo.

Desde Rayen Salud asistimos diariamente a la implementación de soluciones complejas en redes de alta exigencia, y nuestra conclusión es siempre la misma. El cambio más importante e indispensable es el de las personas vinculadas al ámbito

clínico, mucho más que el de las tecnologías. Podemos diseñar la plataforma más intuitiva del mercado con la infraestructura en la nube más robusta, pero si el equipo médico, de enfermería o administrativo no asume el liderazgo en su uso, el sistema fallará.

La verdadera transformación digital ocurre cuando el clínico entiende que la pantalla no lo separa del paciente, sino que es un aliado que resguarda su práctica profesional y democratiza el acceso a la salud.

Transformar la salud no significa llenar los recintos asistenciales de computadores, sino construir juntos las condiciones para que la tecnología trabaje a favor de la vida. Por eso, hacemos un llamado abierto a los liderazgos clínicos, a las universidades y a cada profesional de la salud a que seamos co-creadores activos de este cambio. La historia nos ha demostrado que cada transformación significativa en medicina comenzó con quienes se atrevieron a incorporar lo nuevo sin renunciar a lo esencial: el cuidado de las personas. Ese mismo espíritu es el que hoy necesita la salud digital.



Dr. José Fernández Figueroa. CEO de Rayen Salud.



23 AÑOS CONECTANDO LA SALUD EN CHILE

Rayen Salud acompaña a más de **1.300 establecimientos de salud en Chile** con una metodología de apropiación clínica y tecnología robusta.

A través de sus soluciones:

- Fortalece el trabajo del personal clínico.
- Mejora la atención y calidad de vida de los pacientes.
 - Apoya la toma de decisiones y gestión sanitaria.
- Impulsa la interoperabilidad e intercambio seguro de la información clínica.
 - Aplica innovación tecnológica de alta eficiencia y rentabilidad social.

Rayen Salud, más de dos décadas transformando la salud digital del país



@RayenSalud



“UN RECORTE PRESUPUESTARIO FRENA LA RENOVACIÓN TECNOLÓGICA Y POSTERGA LA INTEROPERABILIDAD”

HACE ALGUNAS SEMANAS, DESDE EL MINISTERIO DE SALUD INFORMARON UN AJUSTE FISCAL QUE IMPLICARÍA UNA REDUCCIÓN DE \$413.000 MILLONES, EQUIVALENTE A UN 2,5% DEL PRESUPUESTO DEL SECTOR. LA CARTERA BUSCA UNA MEJOR GESTIÓN EN: RECURSOS HUMANOS Y COMPRAS COORDINADAS. JORGE ORTIZ, SUBGERENTE COMERCIAL DE **RAYEN SALUD**, ANALIZÓ ESTA SITUACIÓN EN TÉRMINOS DE LA INTEROPERABILIDAD DEL SISTEMA.



Jorge Ortiz, Subgerente comercial de Rayen Salud.

En tiempos donde las organizaciones hablan de IA, transformación digital y decisiones basadas en datos, un menor ingreso afectaría estos significativos avances. “Un recorte presupuestario frena la renovación tecnológica y posterga la interoperabilidad. Se trabajaría con soluciones parche sin una arquitectura sólida. Además, habría un déficit en materia de ciberseguridad, que es un tema súper relevante”, indicó el personero a [La Nueva Industria](#).

Aunque, por otro lado, Jorge Ortiz sostuvo que, con menos ingresos, se podría aplicar una gestión inteligente del gasto. **“Esto se traduce en una eficiencia operacional, que conlleve a una reducción de costos evitables. En salud pública, el riesgo principal es confundir el ahorro con no invertir”**, añadió.

Por otra parte, Jorge Ortiz habló de la incorporación de la IA en la industria de salud, donde se ha mejorado, con creces, la gestión de contacto y rescate de los pacientes. “Por ejemplo, en la comuna de Ñuñoa, a través de nuestro sistema ‘Emilia’, bajó en un 5% el NCP (Atención Centrada en el Paciente), recuperándose



aproximadamente 170 atenciones", contó.

INTELIGENCIA SANITARIA

En tanto, Jorge Ortiz sostuvo que hay otras soluciones que mejoran la experiencia del paciente, como son los gestores de fila, donde el usuario hace su autorregistro a la entrada, apalancando la eficiencia. **"También, están la inteligencia sanitaria y el análisis de grandes volúmenes de datos. Existe un alto componente tecnológico que hoy día está disponible en todas las redes de salud, a propósito de cómo hacer más eficientes los recursos"**, explicó.

Rayén Salud lleva más de 20 años entregando soluciones tecnológicas para la salud. En una primera etapa, incorporaron soluciones clínicas de tecnologías en un espacio donde no estaban las competencias ni los equipamientos habilitantes. "Hemos logrado una digitalización bien gobernada, para ir incorporando valor agregado hacer el registro clínico de los pacientes y así generar soluciones que entreguen beneficios para la gestión propia de los establecimientos", sentenció Ortiz.

"EN EL CORTO PLAZO, POSTERGAR LA FICHA CLÍNICA INTEROPERABLE PUEDE PARECER UN AHORRO. PERO ESO, HARÁ QUE MANTENGAMOS DUPLICIDAD EN EXÁMENES. POR EJEMPLO, UN PACIENTE PUEDE ATENDERSE EN UN CENTRO DE SALUD Y, DESPUÉS, IR A OTRA REGIÓN DEL PAÍS, Y TENDRÁ QUE HACERSE NUEVAMENTE LOS MISMOS EXÁMENES. Y ESTO PUEDE PRODUCIR PÉRDIDA DE INFORMACIÓN, TIEMPOS ADMINISTRATIVOS ALTOS Y MENOR CONTINUIDAD EN EL CUIDADO"

JORGE ORTIZ, SUBGERENTE COMERCIAL DE RAYEN SALUD.

PABLO LOBOS HABLA DE LOS PERFILES LABORALES QUE LA MINERÍA REQUERIRÁ PARA LOS PRÓXIMOS 10 AÑOS

ENTRE EL 8 Y EL 11 DE JUNIO, EL **CENTRO DE ENTRENAMIENTO INDUSTRIAL Y MINERO** PARTICIPÓ DE **EXPONOR 2026**, EXHIBICIÓN INTERNACIONAL DE TECNOLOGÍAS E INNOVACIONES PARA LA INDUSTRIA MINERA Y ENERGÉTICA, DONDE PRESENTARON UN DESPLIEGUE TECNOLÓGICO CENTRADO JUSTAMENTE EN INNOVACIÓN, SIMULACIÓN Y EXPERIENCIAS INMERSIVAS APLICADAS. **PABLO LOBOS**, GERENTE DE DESARROLLO DE COMPETENCIAS DE CEIM, HABLÓ DE ESTAS TEMÁTICAS, CREADAS PARA EL DESARROLLO DE CAPITAL HUMANO CALIFICADO PARA LA MINERÍA DE CHILE.



Pablo Lobos, Gerente de Desarrollo de Competencias de CEIM.

Los asistentes al evento pudieron participar en activaciones interactivas vinculadas a realidad virtual, simulación avanzada y realidad aumentada. Por ejemplo, el concepto **'homemade'** es una estrategia orientada a la adaptación y combinación de distintas tecnologías para crear nuevas experiencias de aprendizaje aplicadas a minería e industria.

Para el periodo 2025-2034, la minería necesitará cerca de 37 mil nuevos trabajadores. Por lo mismo, hoy es clave adaptarse a nuevas tecnologías, que cuentan con procesos más dinámicos. "Hicimos un levantamiento para adelantarnos a las necesidades específicas en términos de competencia y de desarrollo del capital humano para la industria.

Eso nos permitirá tomar las acciones correspondientes para preparar a las personas", señaló Pablo Lobos a [La Nueva Industria](#).

Actualmente, la industria opera en un entorno altamente automatizado. La minería es pionera en la inserción de tecnología, automatización de procesos y equipamiento. **"Hoy día, las compañías mineras necesitan personas que sean capaces de tener una adaptación permanente, pero también habilidades como comunicación, toma de decisiones y seguridad"**, añadió el gerente de Desarrollo de Competencias de CEIM.

PROCESO 3D

Pablo Lobos indicó que CEIM

tiene disponibles cursos cortos de formación, pero también programas especializados como **3D Personas Naturales y Calificación de Soldadura**. Esta modalidad permite autogestionar procesos de evaluación de competencias laborales, para fortalecer oportunidades de ingreso a la industria minera.

Por último, Pablo Lobos señaló que hoy en día la certificación juega un rol fundamental de acreditación en la industria. **"Permite que las personas que están insertas en distintos perfiles técnicos puedan cumplir con una tarea específica. Y ahí, el proceso de certificación es un elemento que permite ver el desarrollo de esa competencia de manera concreta y robusta"**, concluyó.

"LA MINERÍA ES MUY INTENSIVA EN SU FORMACIÓN, PRECISAMENTE, POR LAS ACTUALIZACIONES EN EQUIPAMIENTOS, PROCESOS Y TECNOLOGÍAS. Y EN ESE SENTIDO, ESTA OPORTUNIDAD RECOGE TODA ESTA MEJORA DE COMPETENCIAS, CIERRE DE BRECHAS Y DESARROLLO PERMANENTE DE CAPITAL HUMANO. EN CEIM LO TOMAMOS COMO PARTE DE NUESTRO QUEHACER DIARIO Y NUESTRO PROPÓSITO ES DESARROLLAR PERSONAS PARA LOS DESAFÍOS DE LA INDUSTRIA"

PABLO LOBOS, GERENTE DE DESARROLLO DE COMPETENCIAS DE CEIM.

Capacítate hoy e *impulsa tu futuro*



Iquique | Antofagasta | La Serena | Santiago



Cursos Cortos

Aprende a tu ritmo con cursos de modalidad mixta, pensados para ingresar al **sector minero-industrial**.



Escuela de Oficios

Programas formativos para especializarte y adquirir competencias en tu **desarrollo técnico-profesional**.



Acreditaciones

Demuestra lo que sabes, evalúa y valida tu experiencia:
3D Personas Naturales
Calificación de Soldadura



TXS 
TXSPLUS.COM